

NA44_Communication M2 via le DigiOne SP avec l'AKM

Cette notice d'application explique comment paramétrer un M2 pour une connexion AKM avec un DigiOne SP.

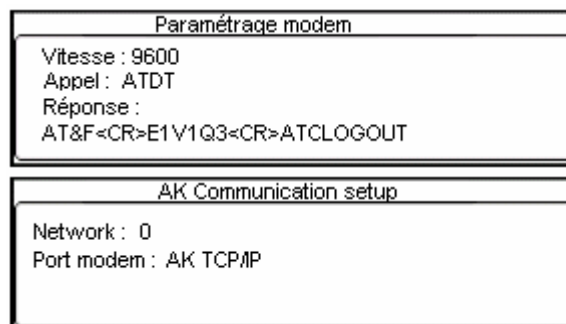
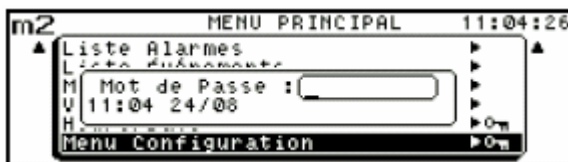


Liste du matériel utilisé :

- Un M2 version B3.11
- Un DigiOne SP (alimentation et cordon RS232 fournis) avec un câble Ethernet droit (RJ45/RJ45)
- Un Pc bureautique (Win2K ou WinXp) avec une connexion IP sur réseau LAN
- Le logiciel AKM Danfoss version 5.64

Préparation du M2 en émulation TCP/IP :

- Installer le DigiOne SP en le connectant au réseau LAN sur le port RS232 du M2 et à son alimentation.
- Dans le M2, choisir le « Menu configuration » (code 291) puis :
 - dans le menu « Configuration modem », sélectionner la vitesse à « 9600 » et mettre la chaîne de réponse « AT&F<CR>E1V1Q3<CR>ATCLOGOUT »
 - dans le menu « AK Communication Setup » sélectionner « NET 0 ; AK TCP/IP »



- Resetter le M2 en coupant l'alimentation 220V, puis en shuntant « JP4 », puis le rallumer.



NA44_Communication M2 via le DigiOne SP avec l'AKM

Préparation du DigiOne :

- Au besoin, faire un reset usine en maintenant le bouton RAZ appuyer plus de 20s à la mise sous tension du DigiOne (LED rouge qui clignote une fois le reset achevé). La configuration usine est la bonne. Ci-dessous les paramètres importants.

Network Configuration

IP Settings

Obtain an IP address automatically using DHCP *

Use the following IP address:

* IP Address:

* Subnet Mask:

Default Gateway:

Name Server:

Domain:

Host Name:

Base Socket:

Serial Port Configuration

Port Profile

Current Port Profile: **Modem Emulation** [Change Profile...](#)

The Modem Emulation Profile allows you to configure the serial port to act as a modem.

Profile Settings

Configure the [Basic Serial Settings](#). Otherwise, no further configuration is necessary.

Serial Port Configuration

Basic Serial Settings

Description:

Baud Rate:

Data Bits:

Parity:

Stop Bits:

Flow Control:

Préparation de l'AKM :

- Démarrer l'AKM 5.64 (vérifier que la clé parallèle ou usb soit présente)
 - Dans le menu « Configuration », vérifier les paramètres ci-dessous.

Menu AKM

Supervision Graphique Historique **Configuration** Réglage AK Réglage AKA Accès Aide

- Importer description
- Définir - Charger
- Configuration spécialisée ▶
- Enregistrements ▶
- Réglage Listes ▶
- Traitement alarme AKM ▶
- Paramètres AKM**
- Programme...
- Autorisation

Réglage du système AKM

Réglage PC

Adresse système :

Display Communication Trace

Régl. Port Acheminement

Imprimer

Alarme

Acceptation alarme

Réglages changés

Entrée / sortie

Nombre de lignes entre les messages

System Setup

Langage

Font Style

Delimiters ASEAN Windows

Lancer AKM au démarrage du PC

Enabled Wait for (sec)

Alarme

Bip alarme

Durée bip en secondes

Garder données historiques (jours)

Collecte enregistrements AKA

Rappel tél.

Nouv. page avant impr.aut.

Optimize Communication

Reduce Comm.Load (sec)

NA44_Communication M2 via le DigiOne SP avec l'AKM

- Puis en sélectionnant l'icône jaune « Réglage port », vérifier les champs suivants. Les adresses « IP Passerelle / Masque Réseau » se compléteront après la 1ère connexion

Réglage port AKM

Canal	No	Vit. Baud	Durée Vie	Adr.IP/Adr.IP Passer./Masque Réseau
AKA/m2	ch1	Aucun	9600	
AK1.MDM	ch1	Aucun	9600	10, AT&F ATEOS0=2&D2V1
TCP/IP	ch1	Aucun	9600	10, 000.000.000.000, 000.000.000.000, 25
AK1 WinSock	Host 1		10	PC0101413.danfoss.net,172.28.6.100
m2/Alarm		Aucun	9600	10,
GSM-SMS		Aucun	9600	****,
AK2.WinSock		Aucun	10,	

N°: Host 1 (circled in red) | Vit. Baud: [] | Veille: 10 Sec. | Unit Type: []

Activer TelnetPad (circled in red)

Adresse Réseau M2: [] | Adresse IP: 000.000.000.000 | Adr. IP Passerelle: [] | Masque Réseau: []

Configuration MSS: Fichier Rég.: [] | Charger []

Paramètres Lancement: Lantronix-MSS [] | Ajouter [] | ATEOV1QQATCLOGOUT [] | Changer [] | Effacer []

Veillez noter que le chargement prendra environ 2 minutes.

Buttons: OK, Annuler, ?

NB : Selon la version de l'AKM, le champ « Host 1 » peut être libellé « Active ».

- Puis en sélectionnant l'icône bleue « Acheminement », vérifier les champs suivants. L'adresse IP est celle du DigiOne SP installé (ici 172.028.006.077).

Réglage table d'acheminement AKM

No réseau: [] | No. tél. / Adresse IP: [] | Canal: AK1.MDM ch1 (circled in red) | Lancement: Default (circled in red) | >>Add<<

Lignes d'Acheminement:

000-000	172.028.006.077	<AK1.WinSock>
---------	-----------------	---------------

Buttons: Update, Effacer, OK, Annuler, ?

NA44_Communication M2 via le DigiOne SP avec l'AKM

- Dans le menu « Réglage AKA », vérifier les paramètres

Menu AKM

Supervision Graphique Historique Configuration Réglage AK Réglage AKA Accès Aide

Réglage passerelle

Fonction Régulation...
Restituer fonction Régulation...
Vérification AKA

Réglage de la passerelle AKA

Adr. système	Code ID	No. Code
000	M2 SHOW ROOM IYO	

Horl. temps réel
Imprimante...
Acheminement...
Port...
DI/DO...

Réglage de la passerelle AKA

Adr. système	Code ID	No. Code
000.125	M2 SHOW ROOM IYO	M2MASTER VS.40
AKA inconnu		

Horl. temps réel
Imprimante...
Acheminement...
Port...
DI/DO...
Alarme...
Mot de passe...
Evénements...
Com. Enr...
Réseau Imprimer... Fermer

Passerelle AKA - Table d'acheminement (TCP/IP)

000.125 M2 SHOW ROOM IYO

No. réseau Port N° Tél. / Adresse IP

RS232

Port -> RS232

240	->	255
-----	----	-----

Port -> DANBUSS

000	->	000	0
-----	----	-----	---

Ajouter
Changer
Effacer
OK
Annuler

Passerelle AKA - Récepteur d'alarme

000.125 M2 SHOW ROOM IYO

Réglage général

Effacer la liste d'alarmes AKA

10 Temporisation Communication Alarmes (minutes)

M. à J. auto. : Alarmes AKC -> AKA

Pas de M. à J.
 Actif
 Non actif

Alarmes AKA reportées vers:

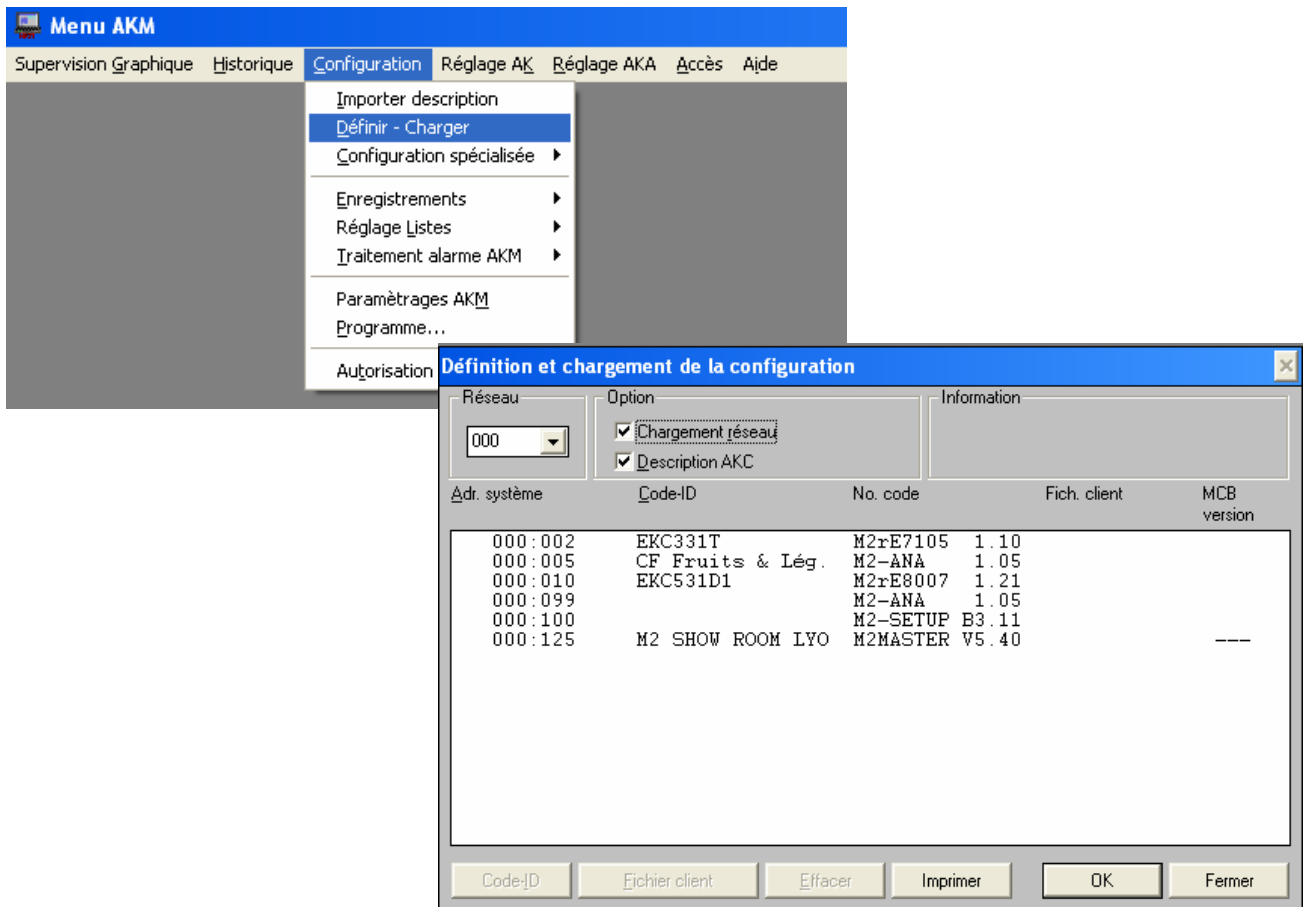
Aucun
 Adresse système
 Traitement alarmes AKA

Réglage

OK
Annuler

NA44_ Communication M2 via le DigiOne SP avec l'AKM

Essais de connexion :



The screenshot shows the 'Menu AKM' with the 'Configuration' menu open. The 'Définition et chargement de la configuration' dialog box is displayed, showing the following configuration options:

- Réseau: 000
- Option:
 - Chargement réseau
 - Description AKC

The dialog box also contains a table with the following data:

Adr. système	Code-ID	No. code	Fich. client	MCB version
000:002	EKC331T	M2rE7105	1.10	
000:005	CF Fruits & Lég.	M2-ANA	1.05	
000:010	EKC531D1	M2rE8007	1.21	
000:099		M2-ANA	1.05	
000:100		M2-SETUP B3	1.11	
000:125	M2 SHOW ROOM LYO	M2MASTER V5	4.0	---

Buttons at the bottom of the dialog box include: Code-ID, Fichier client, Effacer, Imprimer, OK, Fermer.

- Choisir le numéro du réseau du M2 (par défaut 0)
- Cocher pour la première connexion « Chargement réseau » et « Description AKC »
- Sauvegarder la configuration.

Le reste de la manipulation de l'AKM est semblable à celle rencontrée avec des régulateurs des gammes EKC / AKC.